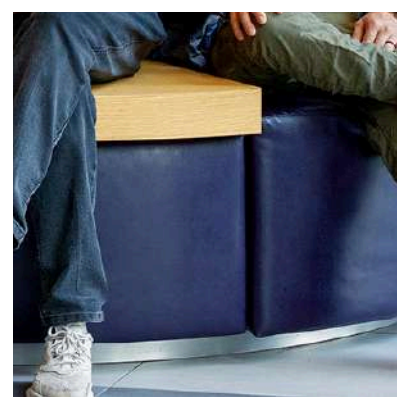


2024

# Jaarverslag

INOVA



# Voorwoord

In 2024 werkte INOVA actief samen met gemeenten, maatschappelijke partners en uitvoerende organisaties om de maatschappelijke begeleiding van statushouders in Alkmaar, Dijk en Waard, Castricum, Heemskerk, Beverwijk, Velsen en Hoorn te versterken. Door maatwerktrajecten, trainingen en een integrale aanpak binnen het sociaal domein droegen we substantieel bij aan de zelfredzaamheid, veiligheid en participatie van meer dan 550 statushouders.

Onze medewerkers, vrijwilligers en samenwerkingspartners hebben zich met grote betrokkenheid ingezet, waarbij we steeds het verbinden van mensen en mogelijkheden centraal stelden, in lijn met onze missie en visie.

In dit verslag kijken we terug op de belangrijkste resultaten, projecten en leerpunten van 2024 en geven we een doorkijk naar 2025, waarin we duale trajecten verder versterken, de toegang tot zorg verbeteren en de samenwerking met partners optimaliseren.



**Petra van der Klei**

Directeur-bestuurder

# Over INOVA

## Missie

INOVA ondersteunt nieuwkomers direct bij aankomst in de gemeente met praktische hulp rondom wonen, inkomen en zorg. Zo ontstaat rust en ruimte om te landen, vooruit te kijken en zich voor te bereiden op hun nieuwe leven. We maken hen wegwijs in de beschikbare hulpbronnen van de gemeente, zodat zij ook na onze begeleiding hun weg weten te vinden. Met trainingen en persoonlijke ondersteuning versterken we hun zelfredzaamheid en leggen we een stevige basis voor participatie en taal.

## Visie

Wij geloven in een samenleving waarin iedereen, ongeacht herkomst, zich welkom voelt, mee kan doen en ertoe doet. Een samenleving waarin nieuwkomers niet alleen integreren, maar ook bijdragen, verbinden, bloeien en groeien.

## ANBI-status

INOVA is door de Belastingdienst erkend als Algemeen Nut Beogende Instelling (ANBI). Dit betekent dat giften aan onze organisatie fiscaal aftrekbaar zijn.

- RSIN-nummer: RSIN 8041.38.801
- Website: [inova-alkmaar.nl](http://inova-alkmaar.nl)

De ANBI-status onderstreept onze transparantie en maatschappelijke doelstelling.





# Organisatie structuur

**Bestuur:** Directeur-bestuurder Petra van der Klei is eindverantwoordelijk voor het beleid en legt verantwoording af aan een onbezoldigde **Raad van Toezicht (RvT)**, bestaande uit vier leden met één vacature:

- de heer M. Westerwaal (voorzitter)
- de heer D.E. Ernste
- mevrouw A. Hartnack
- mevrouw L. Oskamp

De heer M. Reijntjes trad in 2024 af als voorzitter en lid van de RvT.

**Team:** een multidisciplinair team van maatschappelijk begeleiders, trajectbegeleiders en ondersteunende medewerkers. INOVA is daarnaast een erkend leerbedrijf, waar stagiair(e)s van de opleidingen MBO Sociaal Werk en HBO Social Work praktijkervaring opdoen.

**Vrijwilligers:** onze organisatie kan niet functioneren zonder de inzet van tientallen vrijwilligers die helpen bij spreekuren, taalondersteuning en activiteiten.

34

Medewerkers

67

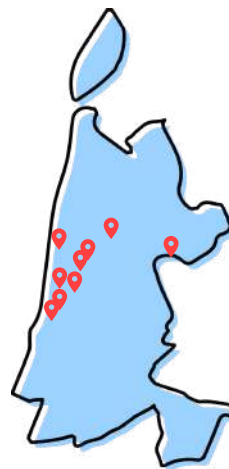
Vrijwilligers

# Locaties en spreekuren

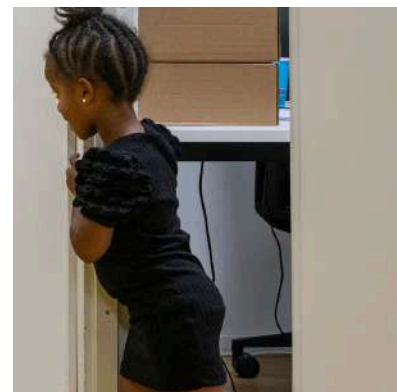
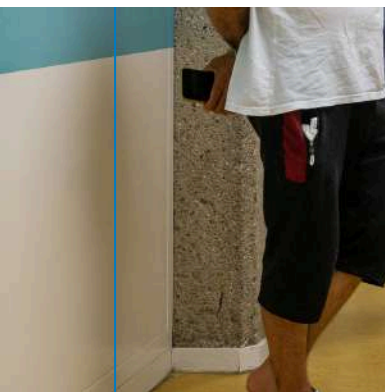
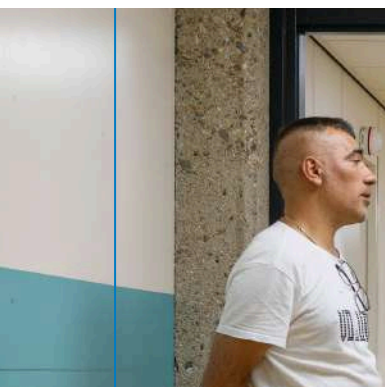
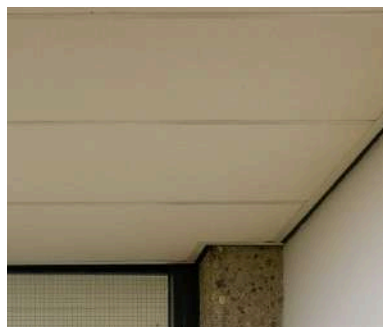
INOVA is in de regio's Alkmaar, IJmond en West-Friesland verantwoordelijk voor de maatschappelijke en financiële begeleiding van nieuwkomers die zich vestigen in één van de 15 gemeenten:

- HAL-BUCH regio: Alkmaar, Dijk & Waard, Bergen, Uitgeest, Castricum, Heiloo
- IJmond regio: Beverwijk, Heemskerk, IJmuiden
- West-Friesland: Stede Broec, Enkhuizen, Drechterland, Koggenland, Opmeer, Medemblik

Onze hoofdlocatie is Beverwijk, van waaruit wij spreekuren, begeleiding en activiteiten coördineren. Dankzij de inzet van professionals en vrijwilligers blijft onze ondersteuning laagdrempelig en toegankelijk voor iedere nieuwkomer.



Dankzij deze spreiding kunnen statushouders dichtbij huis terecht voor ondersteuning en advies. Door lokaal aanwezig te zijn kunnen wij snel inspelen op vragen van statushouders en de samenwerking met gemeenten, sociaal teams en andere partners versterken.



# Activiteiten en resultaten

## Maatschappelijke begeleiding

INOVA begeleidt statushouders in het eerste jaar (of half jaar in de IJmond) na huisvesting. Het traject omvat onder meer:

- hulp bij het regelen van financiën en administratie,
- kennismaking met gemeente en buurt,
- toeleiding naar zorg en maatschappelijke voorzieningen.

### Bereikte groepen in 2024

- West-Friesland: **129** volwassen statushouders
- HAL-BUCH: **235** volwassen statushouders
- IJmond: **167** volwassen statushouders

**Totaal 2024: 531 volwassen statushouders begeleid.**

Daarnaast kregen in de IJmond 94 minderjarigen ondersteuning bij het wennen aan hun nieuwe omgeving.

Belangrijke aandachtspunten waren een snellere start van inburgering, betere afstemming met woningcorporaties en het stimuleren van participatie via vrijwilligerswerk of sport.

In 2024 hebben we

# 531

volwassen statushouders  
begeleid



# Huisvestingsprojecten voor statushouders

INOVA was in 2024 actief betrokken bij diverse huisvestingsprojecten voor statushouders, waaronder:

- Picassolaan en Robobonsweg (Alkmaar)
- Stetweg en Wonen bij CAS (Castricum)
- De Klamp (Dijk en Waard)

Door nauwe samenwerking met gemeenten en woningcorporaties konden statushouders sneller en met passende begeleiding instromen in hun nieuwe woonomgeving.

## Werk & Opleiding

Participatie en werk zijn belangrijke pijlers binnen het integratieproces.

In samenwerking met EdINOVA ondersteunt INOVA statushouders bij het vergroten van hun kansen op de arbeidsmarkt.

EdINOVA verzorgt trainingen in sollicitatievaardigheden, digitale vaardigheden en werkfitheid, en ontwikkelt met lokale werkgevers duale trajecten waarin taal en werk worden gecombineerd.

INOVA versterkt dit proces met coaching, doorverwijzing en motivatiebegeleiding binnen de maatschappelijke trajecten.

Zo wordt de stap naar betaald werk of beroepsopleiding verkleind.



# Trainingen

## Budgetteren in Nederland

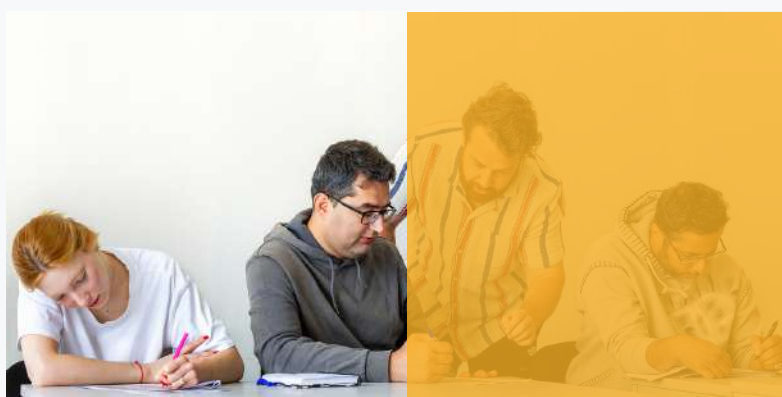
Praktische training in de eigen taal gericht op financiële zelfredzaamheid.

## Veilig Wonen in Nederland

Thema's: brandveiligheid, energiegebruik, gezondheid en psychische ondersteuning.

De trainingen zijn in 2024 geactualiseerd en interactiever gemaakt. Naast de bestaande thema's kregen brandveiligheid, afvalscheiding en mentale gezondheid extra aandacht. Deelnemers waardeerden de trainingen als waardevol en praktisch.

	Budgetteren	Veilig Wonen in Nederland
West-Friesland	62 deelnemers	63 deelnemers
HAL-BUCH	171 deelnemers	231 deelnemers
IJmond	67 deelnemers	(niet aangeboden)
Totaal 2024	300 deelnemers	294 deelnemers



## Participatieverklaringstraject (PVT)

Het PVT helpt nieuwkomers kennis te maken met Nederlandse waarden en normen en stimuleert maatschappelijke deelname.

### HAL-BUCH cijfers 2024:

- Aanmeldingen: 260 stathouders | 141 gezinsmigranten | Totaal: **301**
- Verklaringen afgegeven: 181 stathouders | 71 gezinsmigranten | Totaal: **251**

Excursies, zoals inclusiewandelingen in samenwerking met Discriminatie.nl en een bezoek aan het Regionaal Archief, maakten het traject praktisch en inspirerend.

Ook in West-Friesland en IJmond zijn PVT-trajecten uitgevoerd; de cijfers daarvan worden in de regionale verslagen gerapporteerd.

## Overige participatie- en taalactiviteiten

Naast het PVT organiseerde INOVA in 2024 diverse activiteiten die de taalontwikkeling en participatie bevorderen. Een deel hiervan vond plaats in samenwerking met EdINOVA en lokale partners. Voorbeelden zijn:

- wekelijkse buitenschoolse taalopdrachten voor Z-routecursisten
- taalmaatjesprojecten
- EHBO- en levensreddend-handelen trainingen
- wijkexcursies
- Taaldorp en EcoHeemskerk-bijeenkomsten
- het Open Leer Centrum (OLC) op onze locatie in Alkmaar en in de Openbare Bibliotheek Alkmaar Centrum

Deze activiteiten boden deelnemers extra oefening in taal, oriëntatie op de samenleving en praktische vaardigheden die bijdragen aan zelfstandigheid en integratie.

# Samenwerking

INOVA werkt intensief samen met gemeenten en maatschappelijke partners, waaronder het Regionaal Inburgeringsteam (RIT) West-Friesland, Zaffier regio Alkmaar, MET Heemskerk en Dijk en Waard, de sociaal teams in de BUCH-gemeenten, Stichting Welzijn Beverwijk en Velsen, Humanitas, Socius, MEE & de Wering, en Stichting Participatie Anderstaligen. Ook bibliotheken in de regio zijn vaste samenwerkingspartners.

De samenwerking met welzijnsorganisaties ontwikkelt zich verder, al blijft een structureel en laagdrempelig aanbod voor statushouders na afronding van hun traject nog beperkt.

## Speerpunten in 2024:

- betere doorverwijzing naar zorg en traumaverwerking,
- gezamenlijke afspraken met gemeenten over verzuim en motivatie,
- vast casuïstiekoverleg tussen maatschappelijk begeleiders en klantmanagers,
- en in de IJmond: nauwe samenwerking met sociaal teams en de Kredietbank voor financieel ontzorgen.



# Verlenging, uitstroom en overdracht

Begeleidingstrajecten duren gemiddeld één jaar (zes maanden in de IJmond). Waar nodig wordt verlenging geboden, bijvoorbeeld bij complexe zorg- of huisvestingsvragen. Eindgesprekken en overdracht naar gemeenten of maatschappelijke partners zorgen voor een soepele afronding en continuering van ondersteuning.

## Resultaten en impact

- **531** volwassen statushouders **begeleid** (**129** West-Friesland, **235** HAL-BUCH, **167** IJmond).
- **94** minderjarige kinderen in de **IJmond** kregen eveneens begeleiding.
- **300** deelnemers aan de training **Budgetteren** in Nederland.
- **294** deelnemers aan de training **Veilig Wonen** in Nederland.
- **251** PVT-verklaringen afgegeven in HAL-BUCH.

### Kwalitatieve effecten

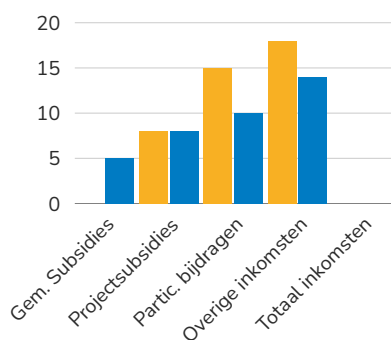
- Grotere financiële en praktische zelfredzaamheid,
- Betere taalvaardigheid en actieve deelname aan samenleving,
- Positieve feedback van deelnemers en partners; wel blijft de wens voor langere begeleiding bestaan, met name in de IJmond.



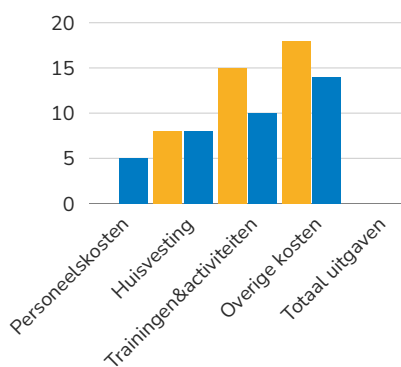
# Financiële kerncijfers

INOVA ontvangt financiering uit gemeentelijke subsidies, projectgelden en particuliere bijdragen. De inkomsten en uitgaven worden conform de ANBI-richtlijnen verantwoord. De belangrijkste posten zijn personeelskosten, huisvesting en de uitvoering van trainingen en activiteiten.

## Inkomsten



## Uitgaven

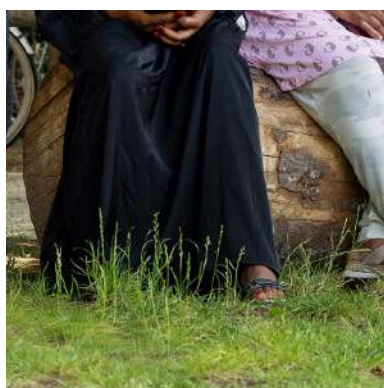
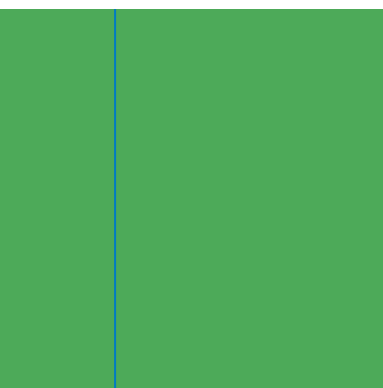
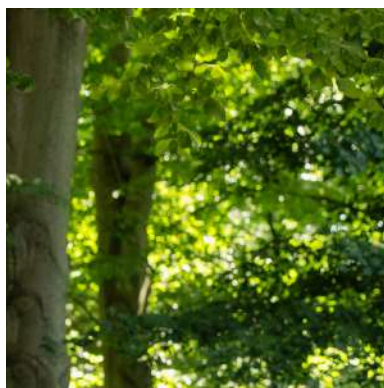
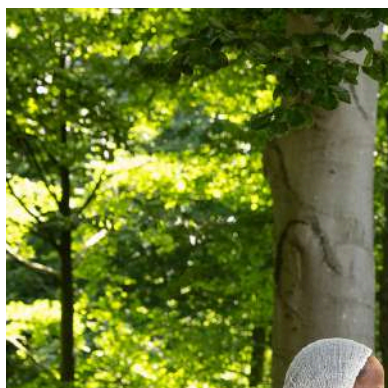


**Resultaat 2024:** INOVA sluit het jaar 2024 af met een **positief** resultaat van € 303.093, tegenover een begroot resultaat van € 0. Het bedrijfsresultaat bedraagt -€ 134.292. De liquiditeit (quick ratio) is 1,5 en de solvabiliteit 34,5%.

### Toelichting:

Het positieve resultaat is grotendeels toe te schrijven aan het vrijvallen van een voorziening sociaal plan (€ 376.076) en een correctie op een NOW-schuld (€ 39.904). De vrijgekomen middelen worden toegevoegd aan de continuïteitsreserve en ingezet ter versterking van toekomstige projecten en de maatschappelijke begeleiding. INOVA heeft geen beleggingen.





## Slotwoord

Voor 2025 wil INOVA haar werkwijze verder verbeteren en de samenwerking met gemeenten, sociaal-maatschappelijke partners en de Eerste Lijn Zorg verder versterken.

Belangrijke aandachtspunten zijn: betere toegang tot psychologische en maatschappelijke ondersteuning voor statushouders, meer structurele samenwerking in de regio's, en een integraal suicideprotocol zodat medewerkers en vrijwilligers weten hoe te handelen bij crisissituaties van cliënten.

We danken alle gemeenten, medewerkers, vrijwilligers en stagiair(e)s voor hun inzet in 2024. Dankzij hen konden we ruim vijfhonderd statushouders ondersteunen op weg naar een zelfstandig en volwaardig bestaan in Nederland.